

船舶事故調査報告書

平成27年9月17日
 運輸安全委員会（海事専門部会）議決
 委員 庄 司 邦 昭（部会長）
 委員 小須田 敏
 委員 根 本 美 奈

| | |
|------------------------------------------------------------------|--------------------------------------------------------------------------------------------------------------------------------------------------------------------------------------------------------------------------------------------------------------------------------------------------------------------------------------------------------------------------------------------------|
| 事故種類 | 乗組員死亡 |
| 発生日時 | 平成26年8月5日 05時20分ごろ |
| 発生場所 | 北海道網走市常呂漁港北西方沖 常呂港北防波堤灯台から真方位308° 5.8海里（M）付近 （概位 北緯44° 11.13′ 東経143° 59.91′） |
| 事故調査の経過 | 平成26年8月5日、本事故の調査を担当する主管調査官（函館事務所）ほか1人の地方事故調査官を指名した。 原因関係者から意見聴取を行った。 |
| 事実情報 船種船名、総トン数 船舶番号、船舶所有者等 L×B×D、船質 機関、出力、進水等 | 漁船 第23ところ丸、14トン HK2-23085（漁船登録番号）、常呂漁業協同組合 17.57m（Lr）×4.57m×1.48m、FRP ディーゼル機関、582kW、平成15年7月23日 |
| 乗組員等に関する情報 | 船長 男性 41歳 一級小型船舶操縦士 免許登録日 平成19年3月26日 免許証交付日 平成24年2月29日 （平成29年3月25日まで有効） 甲板員A 男性 25歳 |
| 死傷者等 | 死亡 1人（甲板員A） |
| 損傷 | なし |
| 事故の経過 | <p>本船は、船長及び甲板員Aほか4人が乗り組み、常呂漁港北西方沖の漁場で、「八尺」と呼ばれる鉄製桁の後方に袋網を取り付けた桁網2台を両舷から投入してえい網する、ほたて貝桁網漁を行っていた。</p> <p>本船は、6回目のえい網を終えて桁網を揚収し、7回目のえい網のため「右舷側の八尺」（以下「本件八尺」という。）を右舷ブルワークに設置された八尺投入器（以下「投入器」という。）に固定した。</p> <p>本船は、甲板員A以外の乗組員が、左舷側の八尺の固定作業に取り掛かったとき、甲板員Aが1人で本件八尺の上に乗し、船外側に移動して本件八尺が船外側に傾いた。</p> <p>船長は、甲板員Aと本件八尺の状況に気付き、「危ない」と叫んだものの、平成26年8月5日05時20分ごろ、常呂港北防波堤灯台から真方位308° 5.8M付近で、甲板員Aが本件八尺と共に落水</p> |

| | |
|-------------------------------------------------------------|-------------------------------------------------------------------------------------------------------------------------------------------------------------------------------------------------------------------------------------------------------------------------------------------------------------------------------------------------------------------------------------------------------------------------------------------------------|
| | <p>した。</p> <p>本船は、船長が、直ちに本件八尺を巻き揚げたが、甲板員Aが見当たらなかったため、僚船及び所属する漁業協同組合に連絡し、捜索を行ったものの発見できず、11時00分ごろ常呂漁港に戻った。</p> <p>9日、僚船が遺体を発見して後日鑑定の結果、甲板員Aであることが判明し、溺水と検案された。</p> <p>(付図1 事故発生場所概略図、付図2 本事故当時の乗組員配置、写真1 本件八尺の固定状況 参照)</p> |
| 気象・海象 | <p>気象：天気 曇り、風 なし</p> <p>海象：海上 平穏、水温 約20℃</p> |
| その他の事項 | <p>甲板員Aは、ほたて貝桁網漁の経験が約3年で、本船には平成26年4月から乗船しており、本事故当時、体調不良を訴えていなかった。</p> <p>甲板員Aは、ジャージの上にベスト、合羽ズボン、ゴム手袋、ヘルメット及び救命胴衣を着用し、ゴム長靴を履いていた。</p> <p>本件八尺は、最大幅約280cm、重量約400kgであり、幅の約2分の1を船外側にせり出した状態で投入器に固定されていた。</p> <p>本件八尺は、ブルワーク上の投入器に固定した後、油圧レバーの操作により、投入器が船外側に起き上がると本件八尺を固定しているフックが外れ、本件八尺が海中に投入されるようになっていた。</p> <p>本船は、ふだん、乗組員が本件八尺に引っ掛かった網等を外すため、投入器に固定した状態の本件八尺の上に乗ることがあったが、その際は、船外側に荷重がかからないよう、船内側で他の乗組員が本件八尺を押さえるなど、2人で作業を行うことで本件八尺の船外側への転落を防止していた。</p> |
| 分析 乗組員等の関与 船体・機関等の関与 気象・海象等の関与 判明した事項の解析 | <p>あり</p> <p>なし</p> <p>なし</p> <p>甲板員Aの死因は、溺水であった。</p> <p>甲板員Aは、本船が常呂漁港北西方沖で桁網の投入準備中、1人で本件八尺に乗ったことから、本件八尺が船外側に傾いて本件八尺と共に落水し、死亡するに至ったものと考えられる。</p> <p>甲板員Aが1人で本件八尺に乗ることとなった状況については、本人が死亡したことから明らかにすることはできなかった。</p> |
| 原因 | <p>本事故は、本船が常呂漁港北西方沖で桁網の投入準備中、甲板員Aが1人で本件八尺に乗ったため、本件八尺が船外側に傾いて本件八尺と共に落水したことにより発生したものと考えられる。</p> |
| 参考 | <p>今後の同種事故等の再発防止に役立つ事項として、次のことが考えられる。</p> |

| | |
|--|------------------------------------------------------------------------------------------------------------------------------------------------------------------|
| | <ul style="list-style-type: none"> ・八尺を船外側に出している際は、八尺に乗らないことが望ましいが、八尺に乗る必要がある場合は、1人で行わず、2人以上で行うこと。 ・八尺の舷外への転落防止のため、船内側に固定索などを設けることが望ましい。 |
|--|------------------------------------------------------------------------------------------------------------------------------------------------------------------|

付図1 事故発生場所概略図



付図2 本事故当時の乗組員配置

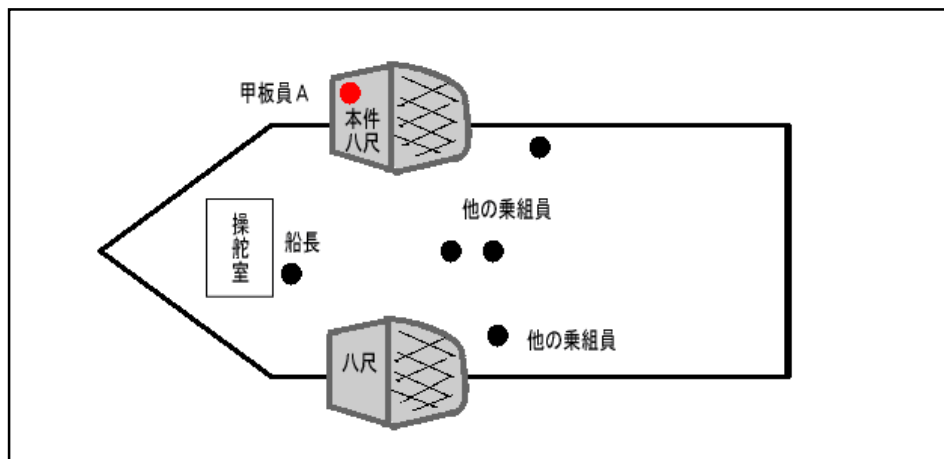


写真1 本件八尺の固定状況

