

調査で分かった水上オートバイ事故防止のポイント！

バナナボートやビスケットなどの浮体をえい航中の事故で、過去 10 年間に、浮体に乗っていた方など 100 人以上が死傷しています。

また、水上オートバイの最後尾に乗っていた人が落水し、ジェット噴流で内臓を損傷する事故も毎年のように発生し、これまでに 10 人以上の方が死傷しています。

浮体をえい航中の事故の防止対策

多くの事故は、えい航中、他船や障害物に近づきすぎたり、速力が速すぎたため発生しています。

- えい航索の長さや浮体の大きさを考慮し、障害物から余裕のある距離を離して航行しましょう！
- 浮体の取扱説明書に記載された速力を守り、旋回や波等を越えるときは、十分に減速しましょう！
- 浮体に接近し、旋回してしぶきをかける行為は、人を死傷させるおそれのある危険な行為で、小型船舶操縦者の遵守事項違反です！
- えい航中は、常時適切な見張りを行い、他船に近づかないようにしましょう。
- 浮体の状況を監視する見張り役を同乗させましょう。
- 浮体をえい航している船舶には近づかないようにしましょう。

ジェット噴流事故の防止対策

ジェット噴流事故は、発進や加速の際、または旋回や航走波を越えた際などに、最後尾から同乗者が落水し、噴流が身体に当たったことにより発生しています。

- 船長は、取扱説明書や警告シールを読み、噴流による負傷の危険性などについて理解し、同乗者に説明しましょう。
- 発進、加速の前に同乗者に合図し、同乗者が落水防止の体勢を取ったか確認しましょう。
- 同乗者を乗せて旋回や波等を越える際は、十分減速しましょう。
- 同乗者には、ウェットスーツボトム等を着用させましょう。
- 3 人乗りの最後尾は落水して負傷する危険性が高いので注意しましょう。

ルールを守って安全運航を



飲酒して操縦しない



遊泳者の危険にならない



無資格者に操縦させない



危険な操縦をしない



救命胴衣の着用は義務

【こんな事故が起きています！】

- ❗ 18mのえい航索でソファ型の浮体をえい航し、かき筏に15mまで接近して旋回した結果、浮体が振られてかき筏に衝突。



- 船長は、速力が30km/h程度なので浮体が本船の船尾に追従してくると思っていました。

- ❗ 浮体をえい航して40~50km/hの速力で旋回した結果、遠心力で振られた円形の浮体が転覆し、搭乗者が重傷。



- 船長は、円形の浮体をえい航するのははじめてでした。

- ❗ しびきをかけようと他船の引くバナナボートに接近して衝突し、子供を含む多数の搭乗者が死傷



- 船長は、しびきをかける行為が危険な操縦にあたると思っていませんでした。
○ 船長は飲酒していましたが、酔いを感じておらず、操縦への影響は無いと思っていました。

- ❗ 60km/hで航走波を越えた際の動揺で、最後尾の同乗者が落水し、ジェット噴流を下半身開口部に受け内臓を損傷



- 船長は、取扱説明書などを読んでおらず、ジェット噴流の危険性を理解していませんでした。
○ 同乗者はウェットスーツボトム等を着用していませんでした。
○ 船長は、本船を操縦する前に飲酒していました。



運輸安全委員会事務局

〒100-8918 東京都千代田区霞が関 2-1-2 中央合同庁舎 2 号館

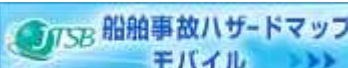
TEL : 03(5253)8823 e-mail : hqt-jtsb_analysis@ml.mlit.go.jp

※ 画像はイメージです。



<https://jtsb.mlit.go.jp/hazardmap/>

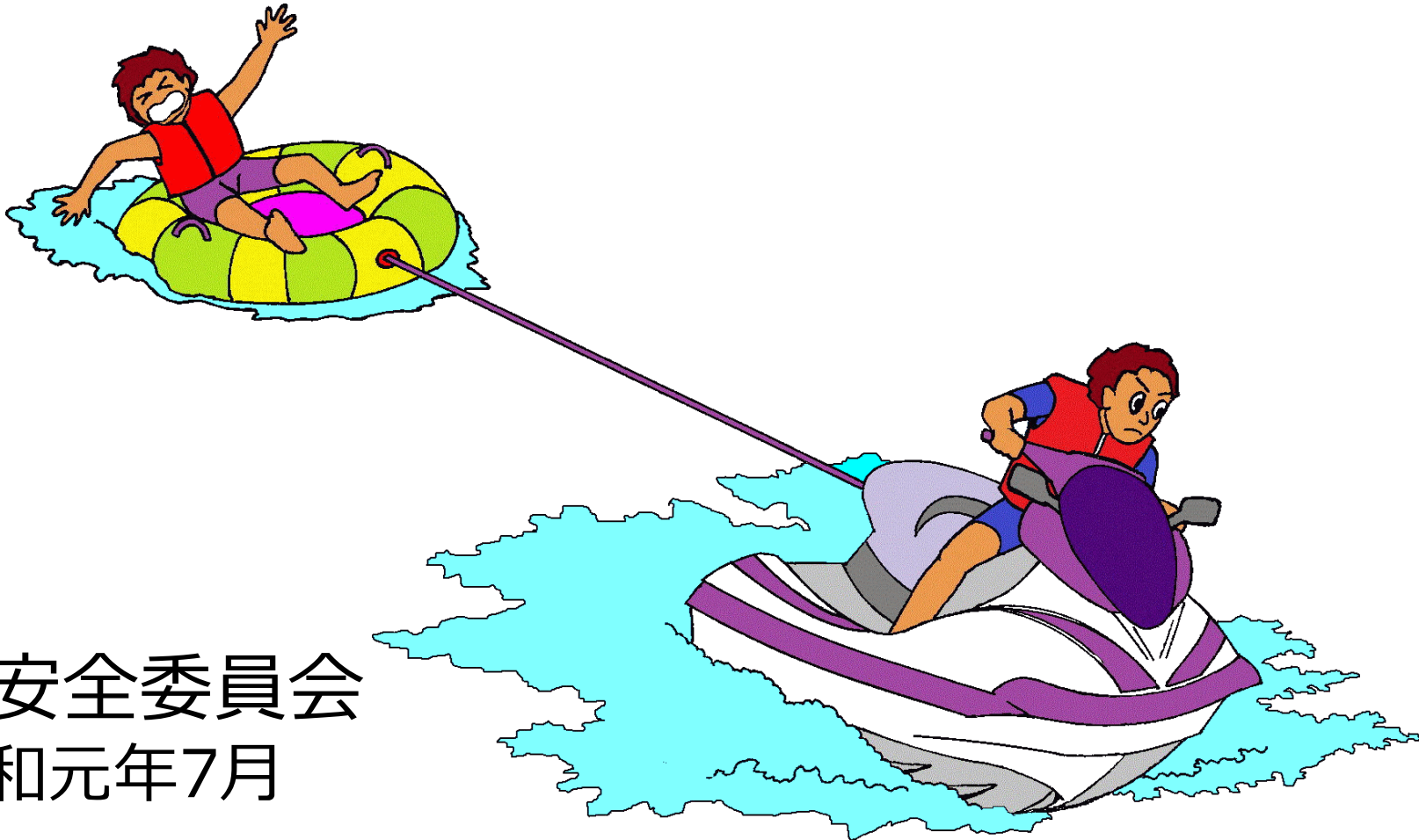
~地図から探せる事故と
リスクと安全情報~



<https://jtsb.mlit.go.jp/hazardmap/mobile/index.html>



水上オートバイが浮体をえい航する 時の速度等について



運輸安全委員会
令和元年7月

水上オートバイによるバナナボート
やビスケツトなどの浮体をえい航中
の事故で、過去10年間に、浮体に
乗っていた方など100人以上が死傷。

多くの事故は、えい航中、他船や障
害物に近づきすぎたり、速力が速す
ぎたため発生。

浮体をえい航中の事故の防止対策

○えい航索の長さや浮体の大きさを考慮し、**障害物から余裕のある距離を離して**航行。

○浮体の取扱説明書に記載された速力を守り、**旋回や波等を越えるときは、十分に減速。**

など

※運輸安全委員会ダイジェスト第32号(平成31年3月発行)

水上オートバイが浮体をえい航する時の水上オートバイと浮体の速度や振れ幅について、映像による解析を実施。

※この映像は事故調査官研修の際に、ドローンで撮影

動画① 浮体が大きく振れる

使用した水上オートバイ



動画① 浮体が大きく振れる

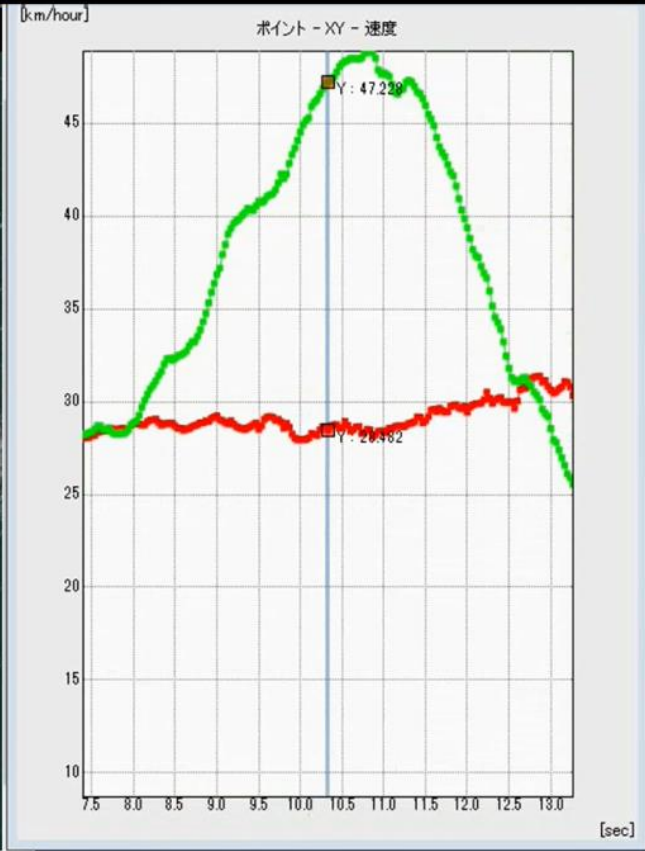
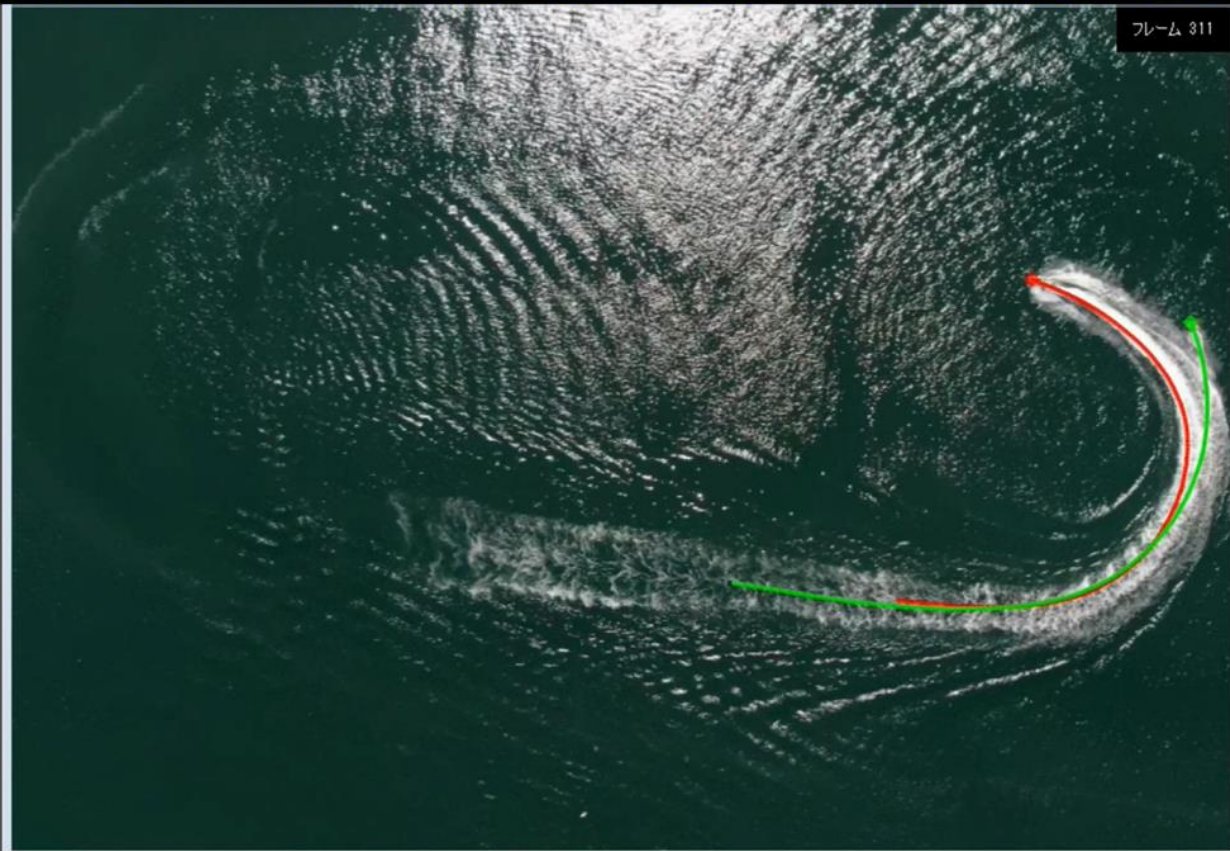
使用した浮体(1人乗り、ロープ約20m)



動画① 浮体が大きく振れる

379_0719

浮体の速度が水上オートバイの約1.7倍に

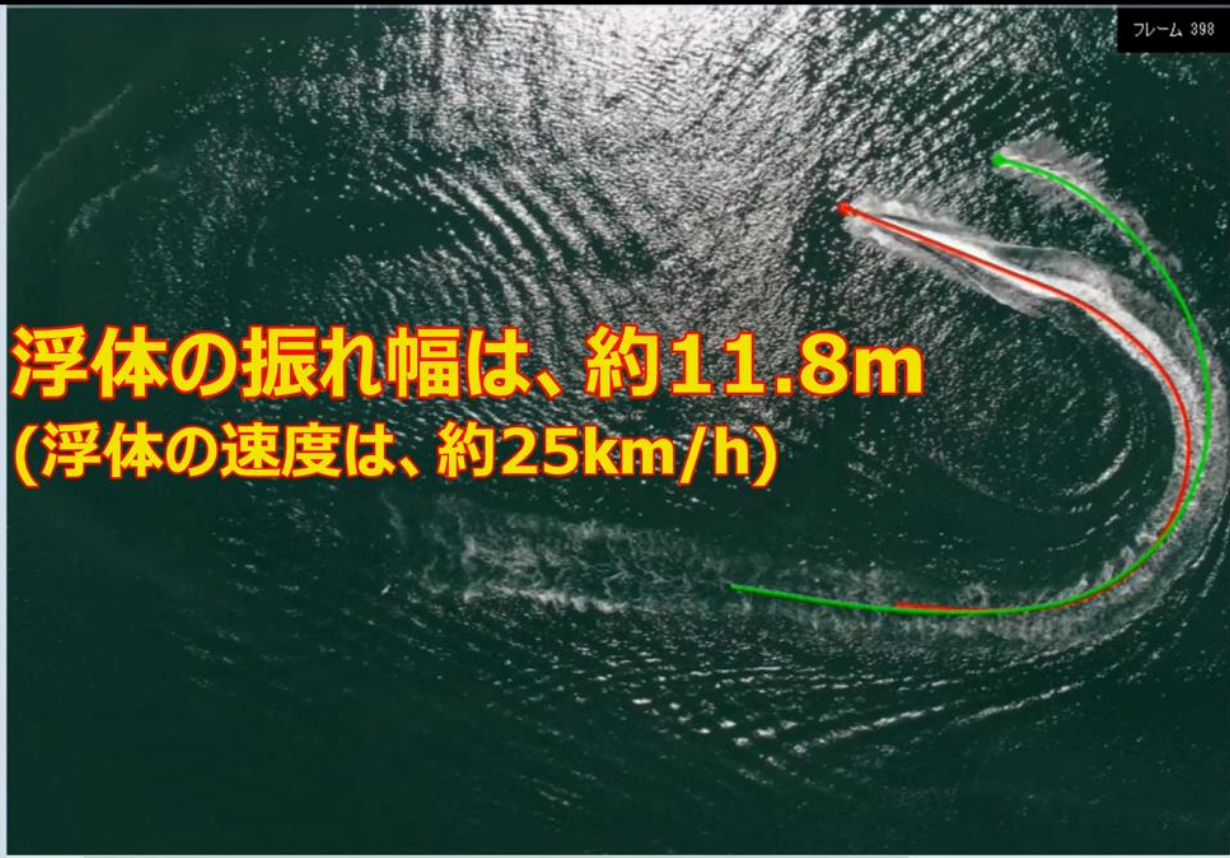


赤 : 水上オートバイ
緑 : 浮体

↑ 速度

動画① 浮体が大きく振れる

浮体の振れ幅は、約11.8m
(浮体の速度は、約25km/h)



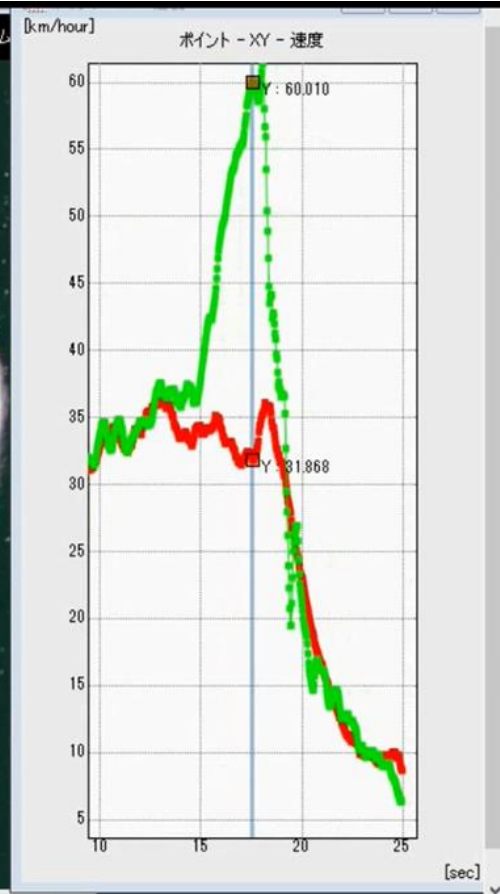
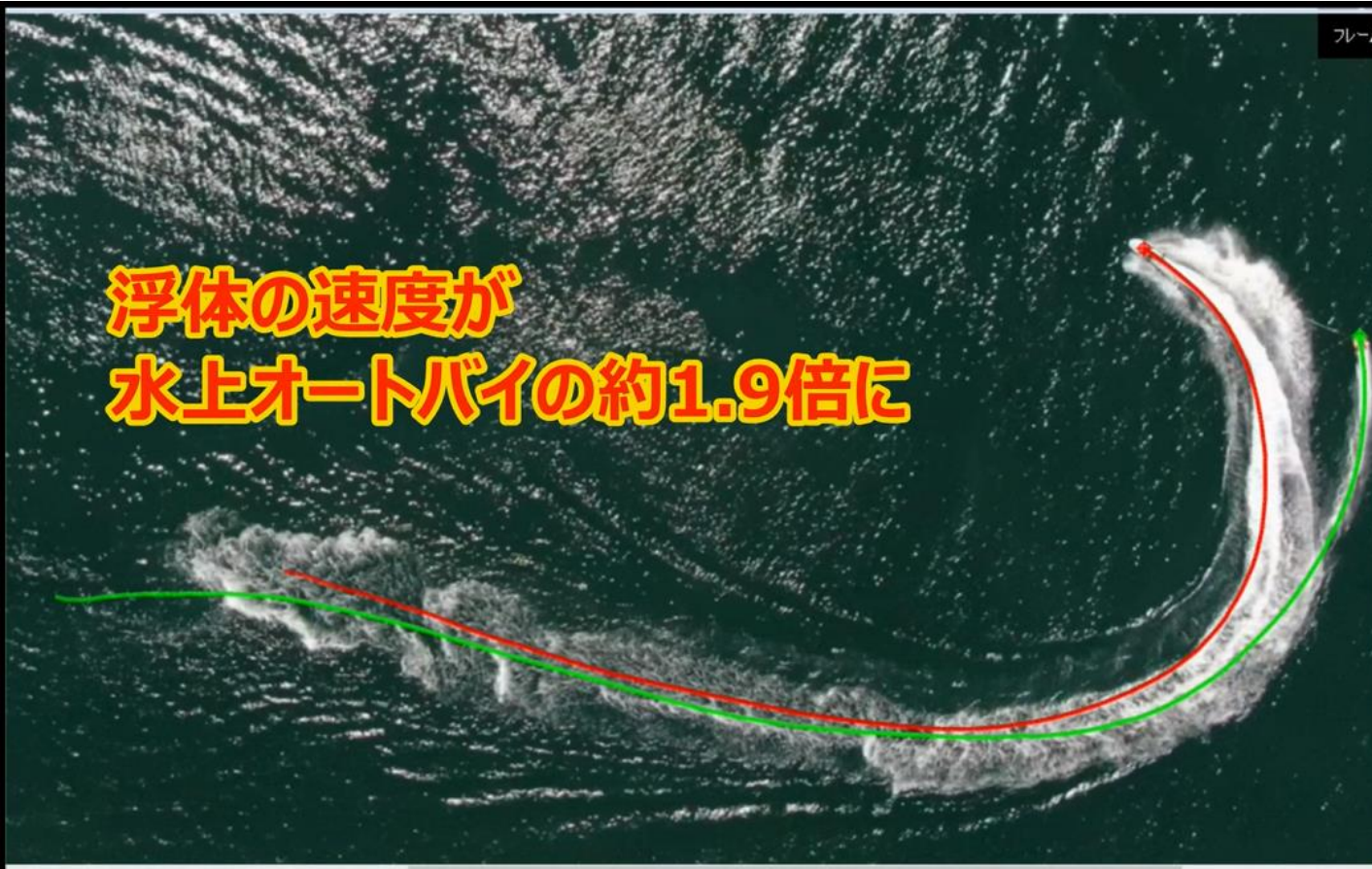
使用した水上オートバイ



動画② 浮体が横転し、落水

使用した浮体(1人乗り、ロープ約20m)



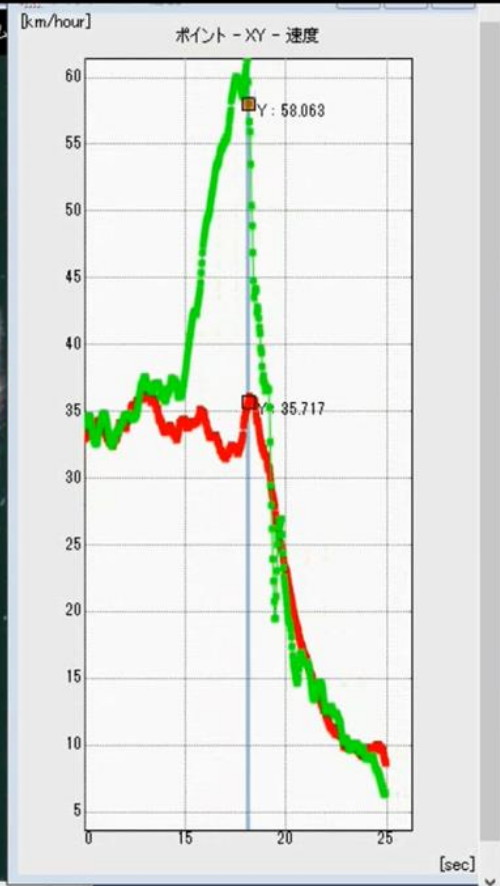
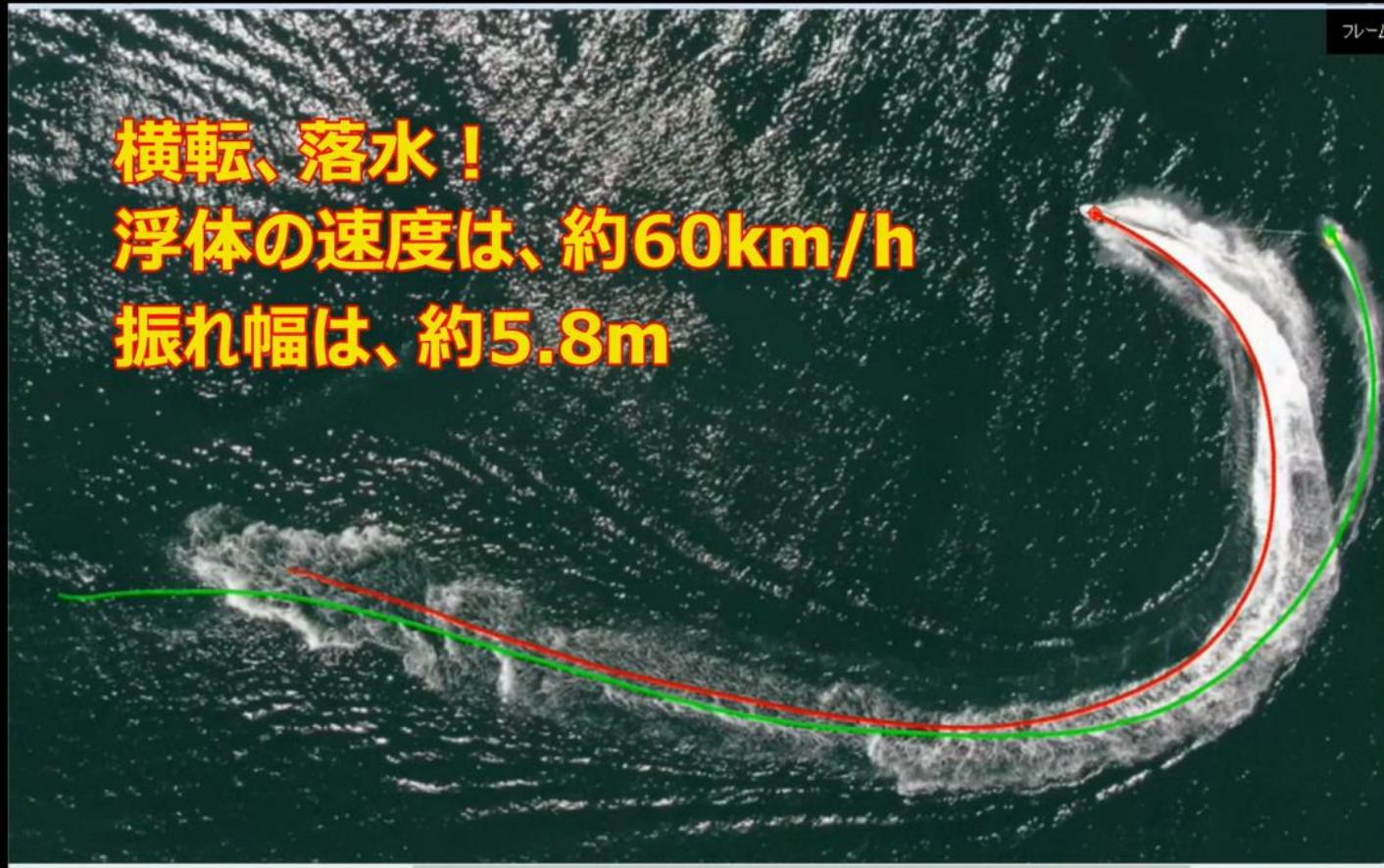


赤 : 水上オートバイ
緑 : 浮体

↑ 速度

動画② 浮体が横転し、落水

横転、落水！
浮体の速度は、約60km/h
振れ幅は、約5.8m



使用した水上オートバイ

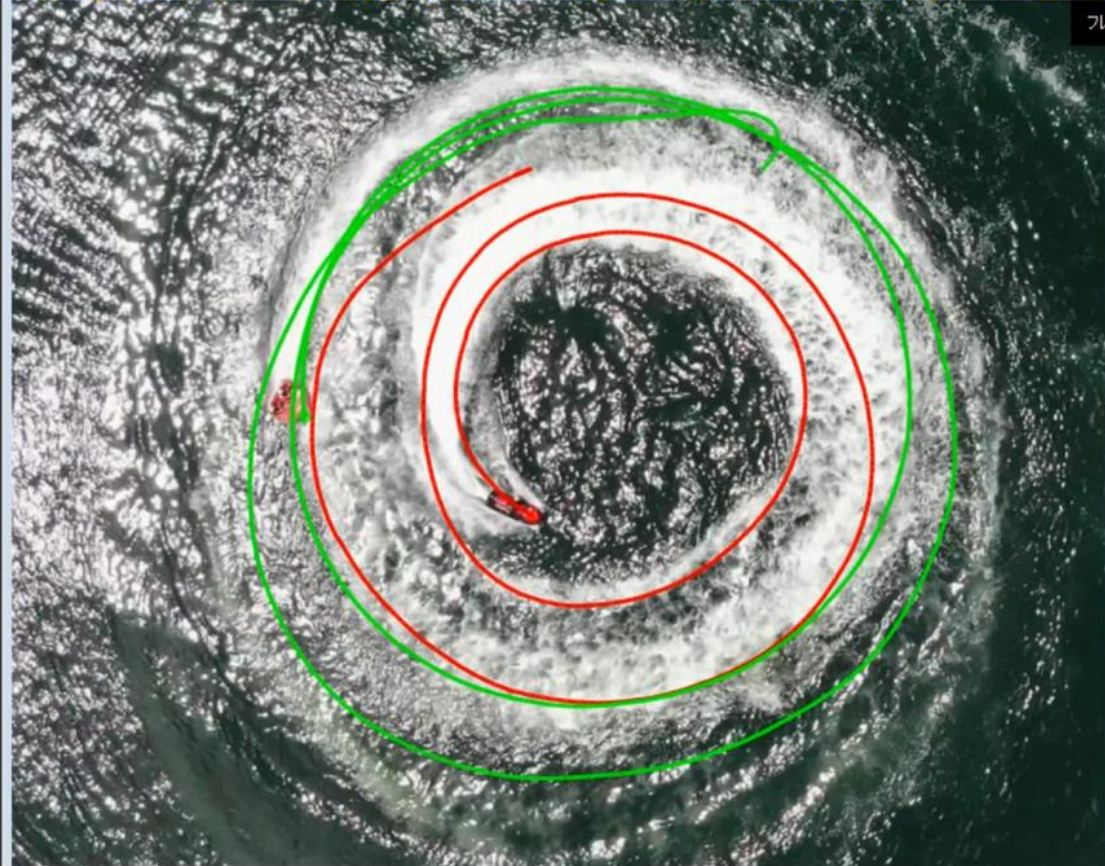


動画③ 小回りとなり、浮体との速度比が増加

使用した浮体(2人乗り、ロープ約10.9m)



浮体の速度が水上オートバイの約2倍に



赤 : 水上オートバイ
緑 : 浮体

↑ 速度

動画③ 小回りとなり、浮体との速度比が増加

90_0719

**小回りとなり、速度は低くなったが、
浮体の速度が水上オートバイの約3倍に**

